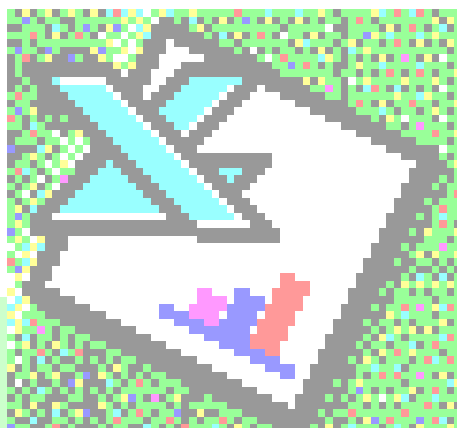




<http://alea-estp.ine.pt>



## Dossiers Didácticos

### **IV – Estatística com Excel**

**Uma aplicação das noções.**

**Luís Miguel Cunha**

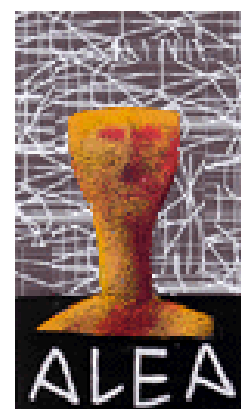
# IV – Estatística com Excel

Uma aplicação das noções.

## 1. Nota Introdutória

O projecto ALEA - Acção Local de Estatística Aplicada - constitui-se como um contributo para a elaboração de novos suportes de disponibilização de instrumentos de apoio ao ensino da Estatística para os alunos e professores do Ensino Básico e Secundário. Este projecto nasceu de uma ideia conjunta da Escola Secundária Tomaz Pelayo e do INE, assente nas necessidades e estruturas que os intervenientes possuem. Melhorar a literacia estatística é, assim, uma condição importante para garantir uma melhor prestação de um serviço de utilidade pública. O Ensino da Estatística no Ensino Básico e Secundário constitui um dos instrumentos mais importantes para cumprir esse objectivo.

A página Internet do ALEA está no endereço: <http://alea-estp.ine.pt>.



A área Dossiers Didácticos foi concebida para apoiar a elaboração de materiais didácticos sobre temáticas variadas (População e Demografia, Inquéritos, Inflação e Preços, Gráficos em Estatística, etc.). Vários números destes dossiers vão estar disponíveis neste local, à medida que forem sendo elaborados.

*Números anteriores:*

**Dossier I** - População e Demografia -  
Quantos Somos e Como somos..

**Dossier II** – Ambiente e Recursos

**Dossier III** –A Inflação e o índice de  
preços no consumidor

**Neste momento apresenta-se o Dossier III – Estatística com Excel, com formato legível em ambiente browser (ex. Internet Explorer, Netscape) e em papel.** Neste *dossier* poderá encontrar uma descrição de, como aplicar os conhecimentos adquiridos nas páginas das "Noções de Estatística" (<http://alea-estp.ine.pt>) com o Microsoft Excel. Entendemos que alguns de vocês poderão estar menos familiarizados com o Excel, pelo que se inicia este *dossier* com uma breve abordagem ao ambiente Excel e às suas folhas de cálculo.

**No final, a rubrica Ver Também contém links para outros estudos de interesse relacionados com as temáticas em causa (artigos, web sites, etc.).**





## 2. Trabalhando com o Excel

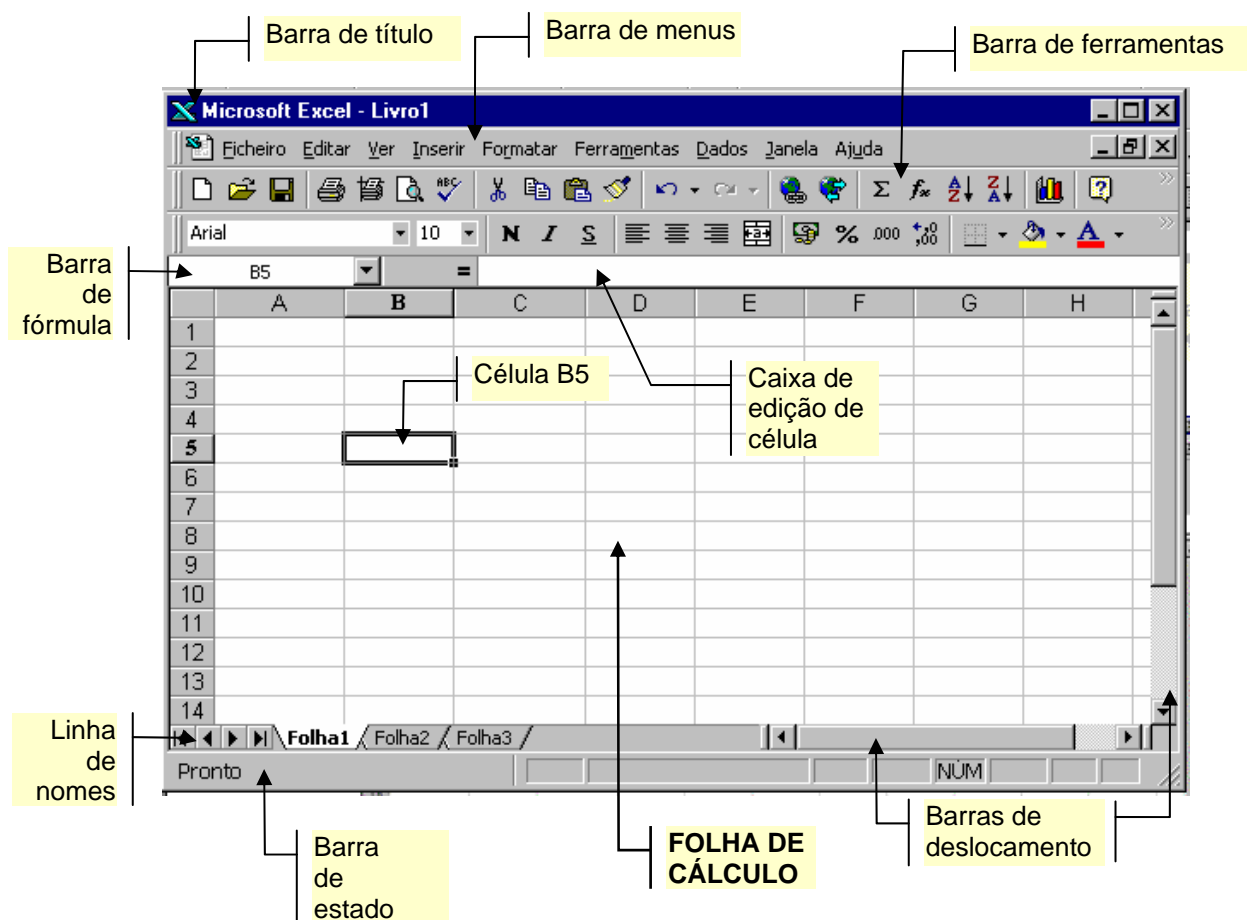
O Excel é um programa de folha de cálculo que foi desenvolvido pela Microsoft para operar em ambiente Windows. Tal como a maioria das aplicações informáticas, tem vindo a ser aperfeiçoado ajustando-se às novas capacidades dos computadores pessoais. Este *dossier* tem como base

a versão 97 em Português, pois apesar de não ser a mais recente (Excel 2000), acreditamos que seja actualmente a de maior disseminação. De forma a facilitar a leitura deste *dossier*, os diferentes comandos e funções do Excel estão destacados em **Arial**. Para aqueles que possuem a versão em Inglês, também se apresentam, dentro de parêntesis rectos, os comandos/funções correspondentes.

### Sumário:

1. Nota introdutória
2. Trabalhando com o Excel
  - 2.1. O ambiente de trabalho
  - 2.2. Operações básicas sobre a folha de cálculo
  - 2.3. Instalação de funções avançadas
3. Representação gráfica de dados
4. Medidas de localização
5. Medidas de dispersão
6. Dados bivariados
7. Ver também...

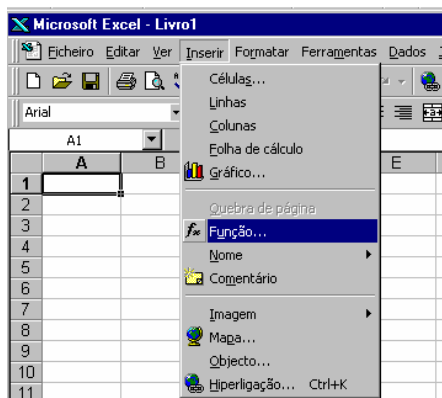
### 2.1. O ambiente de trabalho



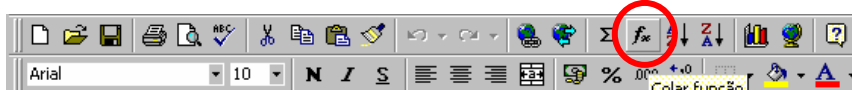
## 2.2. Operações básicas sobre folhas de cálculo

São várias as opções que o Excel apresenta para aceder às diferentes funções e comandos:

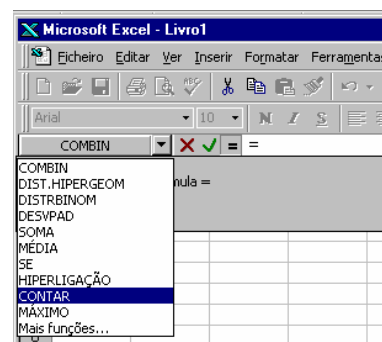
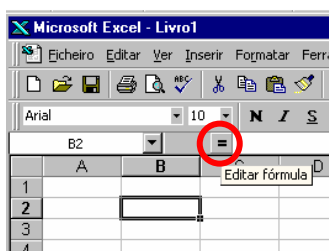
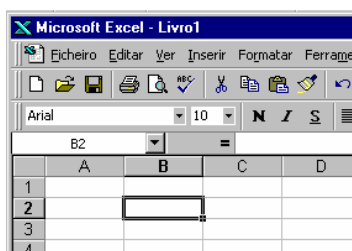
- 1) Através dos menus ou submenus, os quais podem ser seleccionados na **Barra de menus**, clicando com o rato, ou recorrendo a teclas de atalho.



- 2) Através da **Barra de ferramentas**, clicando com o rato no ícone correspondente.



- 3) Através da **Barra de fórmulas** : Selecciona a **célula** de destino, clique na tecla de **edição de fórmulas**, abra o menu das **funções**.

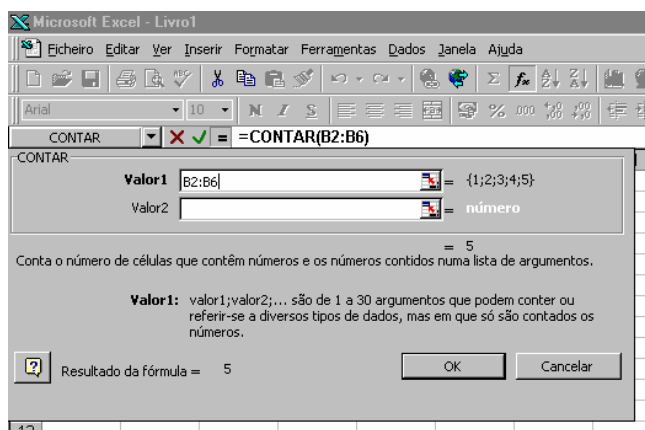
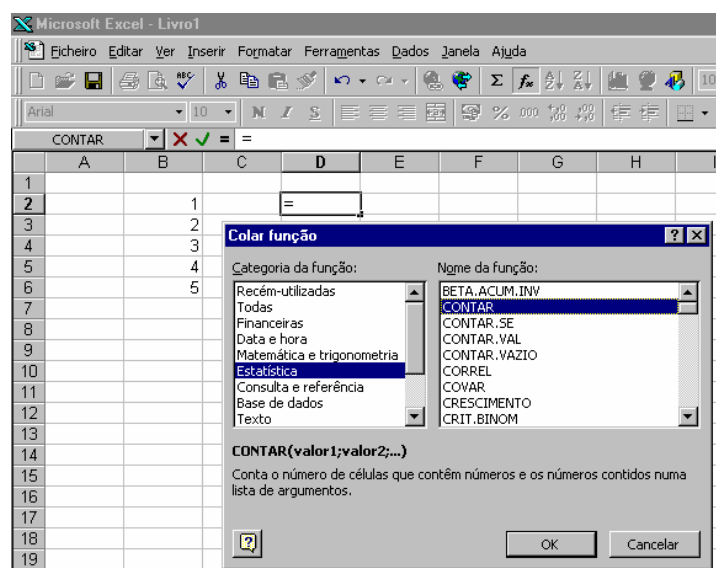


Através dos três métodos citados acederá ao comando **Colar função** [Function Wizard], o qual apresenta as diferentes funções agrupadas em 11 categorias:



Categoria da função	[Function Category]
Financeiras	Finantial
Data e Hora	Date & Time
Matemática e trigonometria	Math & Trig
Estatística	Statistical
Consulta e referência	Lookup & Reference
Base de dados	Database
Texto	Text
Lógica	Logical
Informação	Information
Definidas pelo utilizador	Uder Defined
Engenharia	Engineering

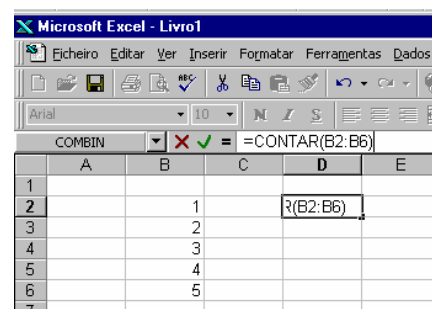
Para cada categoria escolhida, o menu apresenta as diferentes funções, bem como uma breve descrição da função escolhida e da sua sintaxe.



Após a selecção da função desejada, aparece um segundo menu que permite a definição dos diferentes argumentos da função.

Quando estiver familiarizado com as diferentes funções, poderá digitá-las, sem recorrer ao menu.

- 4) Através da **Caixa de edição de célula** ou directamente na **célula**, ambas seleccionadas com o clicar do rato.

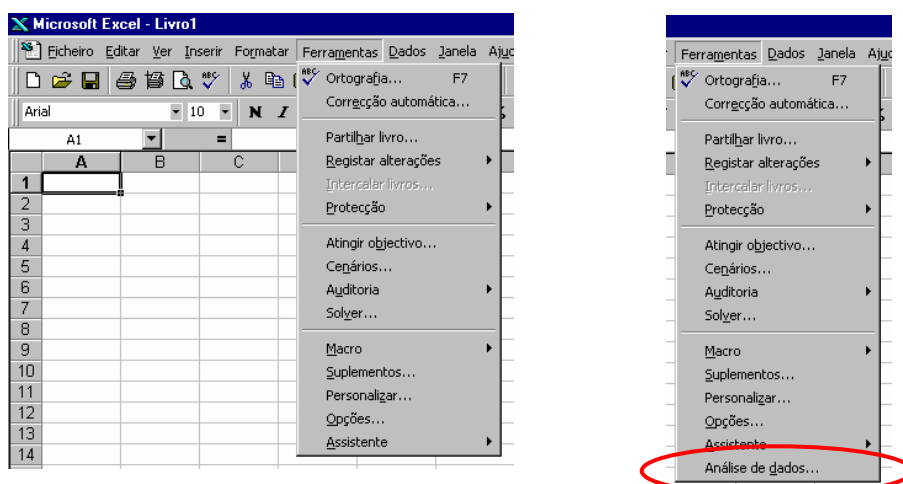


### 2.3. Instalação de funções avançadas

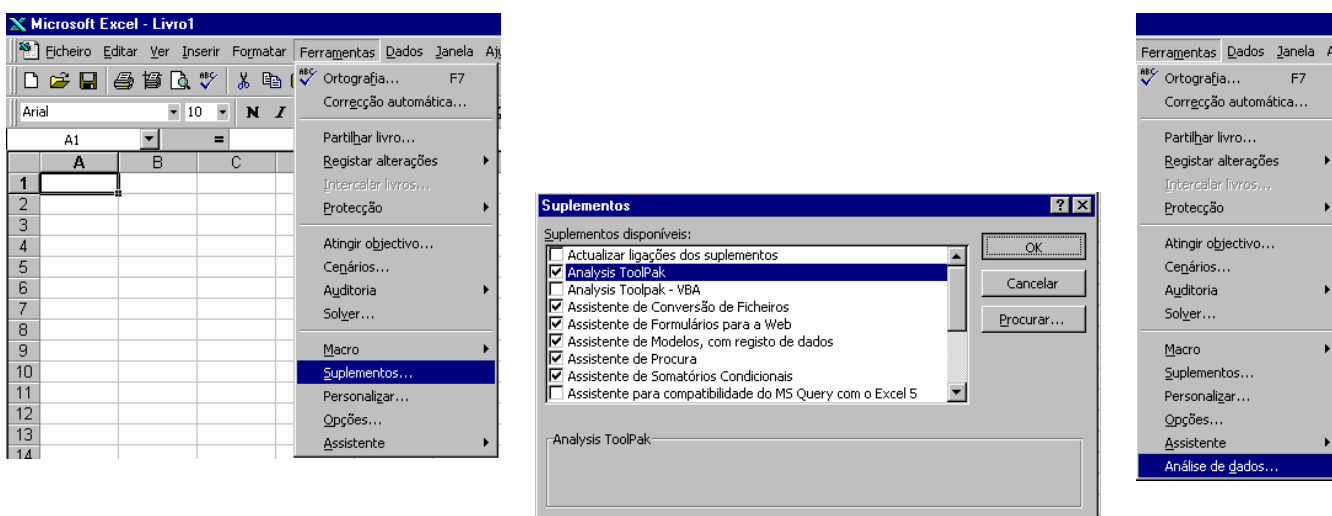
O Excel apresenta um conjunto de funções e procedimentos avançados para a análise estatística de dados, os quais se encontram sob o comando **Análise de dados** [*Data analysis*].

Antes de dar início à apresentação das diferentes funções estatísticas, verifique se estas já foram instaladas no seu computador:

- 1) Aceda ao menu **Ferramentas** [*Tools*] e verifique se o comando **Análise de dados** [*Data analysis*] já consta do menu.



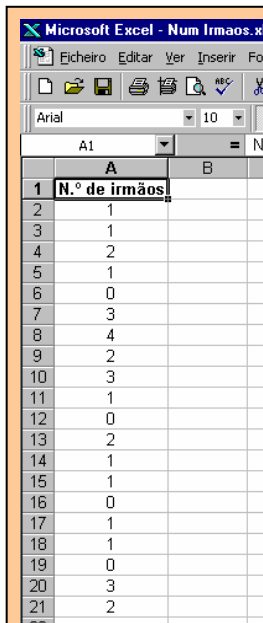
- 2) Se não constar, escolha o comando **Suplementos** [*Add-Ins*] do menu **Ferramentas** [*Tools*], marque a opção **Analysis ToolPak** e clique **OK**, para tornar disponíveis as funções e os procedimentos avançados. O comando **Análise de dados** passou a constar do menu **Ferramentas**.



### 3. Representação gráfica de dados

Para exemplificar os diferentes processos de representação gráfica de dados, vamos considerar dois conjuntos de dados quantitativos.

Representam a informação resultante de características susceptíveis de serem medidas, apresentam-se com diferentes intensidades, que podem ser de natureza discreta - dados discretos, ou contínua - dados contínuos.

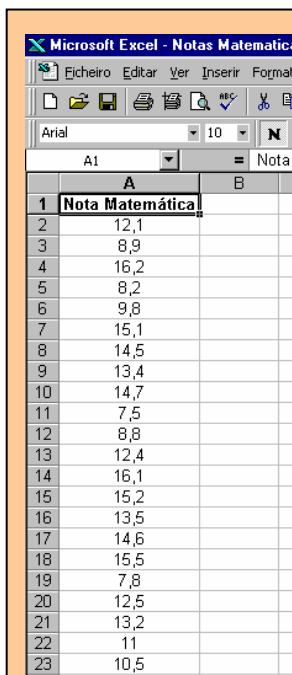


	A	B
1	N.º de irmãos	
2	1	
3	1	
4	2	
5	1	
6	0	
7	3	
8	4	
9	2	
10	3	
11	1	
12	0	
13	2	
14	1	
15	1	
16	0	
17	1	
18	1	
19	0	
20	3	
21	2	

**Exemplo 1 (Dados discretos):** Suponha-se uma amostra constituída pelo número de irmãos dos 20 alunos de uma determinada turma: 1, 1, 2, 1, 0, 3, 4, 2, 3, 1, 0, 2, 1, 1, 0, 1, 1, 0, 3, 2.

Dados quantitativos que só podem tomar um número finito, ou infinito numerável, de valores distintos.

Comece por digitar na célula **A1** o título **N.º de irmãos**. Da célula **A2** à célula **A21**, digite cada um dos valores apresentados. Grave o ficheiro para o disco e prepare-se para as novas funções!



	A	B
1	Nota Matemática	
2	12,1	
3	8,9	
4	16,2	
5	8,2	
6	9,8	
7	15,1	
8	14,5	
9	13,4	
10	14,7	
11	7,5	
12	8,8	
13	12,4	
14	16,1	
15	15,2	
16	13,5	
17	14,6	
18	15,5	
19	7,8	
20	12,5	
21	13,2	
22	11	
23	10,5	

**Exemplo 2 (Dados contínuos):** Suponha-se uma amostra constituída pelas notas obtidas por 22 alunos num ponto de Matemática de uma determinada turma: 12,1; 8,9; 16,2; 8,2; 9,8; 15,1; 14,5; 13,4; 14,7; 7,5; 8,8; 12,4; 16,1; 15,2; 13,5; 14,6; 15,5; 7,8; 12,5; 13,2; 11,0; 10,5.

Dados quantitativos que podem tomar todos os valores numéricos, compreendidos no seu intervalo de variação.

Comece por digitar na célula **A1** o título **Nota Matemática**. Da célula **A2** à célula **A23**, digite cada um dos valores apresentados. Grave o ficheiro para o disco e prepare-se para as novas funções!



### 3.1. Frequência absoluta e frequência relativa

#### Frequência absoluta

Número de elementos pertencentes a uma determinada classe.

Determina-se a frequência absoluta através da função **CONTAR.SE** [**COUNTIF**].

#### **CONTAR.SE(sequência de números ou endereços de célula; critérios de selecção ou endereço de célula contendo critérios)**

Esta função calcula o número de células que não estejam em branco e que obedecem a um determinado critério.

Para determinar o número de alunos com 2 irmãos:

- Desloque o apontador para a célula de destino **C3**.
- Introduza a função: **=CONTAR.SE(A2:A21;"2")**.

	A	B	C	D	E
1	N.º de irmãos				
2	1				
3	1		4		
4	2				

O procedimento utilizado para o cálculo da frequência absoluta de classes de dados qualitativos, é idêntico ao apresentado para os dados discretos, substituindo-se nos critérios, o cardinal pelo nome da modalidade.

Representam a informação que identifica alguma qualidade, categoria ou característica, não susceptível de medida, mas de classificação, assumindo várias modalidades.

	A	B	C	D	E
1	Nota Matemática				
2	12,1		6		
3	8,9				
4	16,2				

Para determinar o número de alunos que tiveram uma nota inferior a 10 no ponto de Matemática:

- Desloque o apontador para a célula de destino **C2**.

- Introduza a função: **=CONTAR.SE(A2:A23;"<10")**.

Para determinar o número de alunos que tiveram uma nota igual ou superior a 10 e menor do que 14 no ponto de Matemática:

- Desloque o apontador para a célula de destino **C3**.
- Introduza a função:

**=CONTAR.SE(A2:A23;"<14") - CONTAR.SE(A2:A23;"<10")**.

	A	B	C	D	E	F	G
1	Nota Matemática						
2	12,1						
3	8,9		8				
4	16,2						





### Frequência relativa

Para o cálculo da frequência relativa, é necessário determinar a dimensão da amostra através das funções **CONTAR** [COUNT] ou **CONTAR.VAL** [COUNTA].

Razão entre o número de elementos pertencentes a uma determinada classe e o número total de elementos do conjunto de dados a analisar.

### **CONTAR(sequência de números ou endereços de célula)**

Esta função calcula o número de células no conjunto que não estejam em branco e que apresentem valores numéricos.

### **CONTAR.VAL(sequência de números ou endereços de célula)**

Esta função calcula o número de células no conjunto que não estejam em branco, sendo adequada para o cálculo da dimensão de amostras contendo variáveis qualitativas.

	A	B	C	D	E	F
1	N.º de irmãos					
2	1					
3	1					
4	2					

Para determinar a fracção de alunos com 2 irmãos:

- Desloque o apontador para a célula de destino **C4**.
- Introduza a função: **=CONTAR.SE(A2:A21;"2")/CONTAR(A2:A21)**.

### 3.2. Tabela de frequências

Para construir uma tabela de frequências, teremos que combinar as funções apresentadas anteriormente.

Tabela que apresenta a distribuição da variável, isto é, quais os valores ou modalidades que a variável assume, assim como a frequência com que assume esses valores.

Vejamos os dados do Exemplo 1, os quais podem ser agrupados em 5 classes distintas: 0, 1, 2, 3 ou 4 irmãos. Comece por introduzir os diferentes títulos e valores das classes.

	A	B	C	D
1	N.º de irmãos	Classes	Freq. Absoluta	Freq. Relativa
2	1	0		
3	1	1		
4	2	2		
5	1	3		
6	0	4		
7	3	Total		
8	4			



Cálculo das frequências absolutas:

- Desloque o apontador para a célula de destino **C3**.
- Introduza a função: **=CONTAR.SE(A2:A21;B3)**.
- Repita o procedimento para as células **C4** a **C7**.
- Na célula **C8** introduza a função:

**=CONTAR(A2:A21).**

Microsoft Excel - Num Irmãos.xls

	A	B	C	D
1	N.º de irmãos		Tabela de frequências	
2	1	Classes	Freq. Absoluta	Freq. Relativa
3	1	0	4	0,2
4	2	1	8	0,4
5	1	2	4	0,2
6	0	3	3	0,15
7	3	4	1	0,05
8	4	Total	20	1
9	2			

Microsoft Excel - Num Irmãos.xls

	A	B	C	D
1	N.º de irmãos		Tabela de frequências	
2	1	Classes	Freq. Absoluta	Freq. Relativa
3	1	0	4	
4	2	1	8	
5	1	2	4	
6	0	3	3	
7	3	4	1	
8	4	Total	20	
9	2			

Cálculo das frequências relativas:

- Desloque o apontador para a célula de destino **D3**.
- Introduza a função: **=C3/C8**.
- Repita o procedimento para as células **C4** a **C7**.
- Na célula **D8** introduza a função:

**=SOMA(D3:D7) [SUM].**

Enquanto que no caso dos dados discretos, a construção da tabela de frequências não apresenta qualquer dificuldade, no caso das variáveis contínuas o processo é um pouco mais elaborado, distinguindo-se certas etapas principais, as quais se passam a descrever, e que serão ilustradas com o Exemplo 2:

### 1º Definição das classes

- Determinar a amplitude da amostra (ver secção 5.3).
- Dividir essa amplitude pelo número **k** de classes pretendido **{ARRED.PARA.CIMA(LOG(n;2);0)}**; tomar para essa amplitude de classe **h** um valor aproximado por excesso do valor anteriormente obtido.

Para uma amostra de dimensão  $n$ ,  $k$  é o menor inteiro tal que  $2^k \geq n$   $\{k \geq \log_2(n)\}$

- Construir as classes de modo que tenham todas a mesma amplitude e cuja união contenha todos os elementos da amostra:

$$C_1 = [\text{min. da amostra}, \text{min. da amostra} + h[$$

$$C_i = [\text{min. da amostra} + (i-1) \times h, \text{min. da amostra} + i \times h[$$

Microsoft Excel - Notas Matematica.xls

	A	B	C	D	E	F
1	Nota Matemática	Mínimo		Tabela de frequências		
2	12,1	7,5		Classes		
3	8,9	Máximo		Freq. Absoluta	Freq. Relativa	
4	16,2	16,2		[7,5; 9,3[		
5	8,2	Amplitude		[9,3; 11,1[		
6	9,8	8,7		[11,1; 12,9[		
7	15,1	n		[12,9; 14,7[		
8	14,5	22		[14,7; 16,5[		
9	13,4	k		[7,5; 9,3[		
10	14,7	5		Total	0	0
11	7,5	h				
12	8,8	1,74				
13	12,4	h aproximado				
14	16,1	1,8				
15	15,2					



## 2º Contagem dos elementos das classes

Determina-se o número de elementos da amostra que pertencem a cada classe. Analogamente ao que foi considerado no caso dos dados discretos, esses valores serão as frequências absolutas das classes. No caso do exemplo apresentado:

Microsoft Excel - Notas Matematica.xls				
Arquivo Editar Ver Inserir Formatar Ferramentas Dados Janela Ajuda				
Arial 10 N I S [Formatação] [Estilos] % 000 000 000 [Alinhamento]				
E7		=CONTAR.SE(A2:A23;"<16,7")-CONTAR.SE(A2:A23;"<14,7")		
Barra de fórmulas				
1	Nota Matemática	Mínimo	Tabela de frequências	
2	12,1	7,5	Classes	Freq. Absoluta Freq. Relativa
3	8,9	Máximo	[7,5; 9,3[	5
4	16,2	16,2	[9,3; 11,1[	3
5	8,2	Amplitude	[11,1; 12,9[	3
6	9,8	8,7	[12,9; 14,7[	5
7	15,1	n	[14,7; 16,5[	6
8	14,5	22	Total	22 0
9	13,4	k		

Microsoft Excel - Notas Matematica.xls					
Arquivo Editar Ver Inserir Formatar Ferramentas Dados Janela Ajuda					
[Ícone de pasta] [Ícone					

Por último, calculam-se as frequências relativas.

Explorando as diversas funções de formatação, poderá obter as seguintes tabelas:

Tabela de frequências		
Classes	Freq. Absoluta	Freq. Relativa
0	4	0,2
1	8	0,4
2	4	0,2
3	3	0,15
4	1	0,05
<b>Total</b>	<b>20</b>	<b>1</b>

Tabela de frequências		
Classes	Freq. Absoluta	Freq. Relativa
[7,5; 9,3[	5	0,23
[9,3; 11,1[	3	0,14
[11,1; 12,9[	3	0,14
[12,9; 14,7[	5	0,23
[14,7; 16,5[	6	0,27
<b>Total</b>	<b>22</b>	<b>1</b>


### 3.3. Diagrama de barras

Após a obtenção da tabela de frequências pode-se obter com facilidade o diagrama de barras, através do **Assistente de Gráficos** [Chart Wizard].

Comece por seleccionar as células contendo os dados e os

É uma representação gráfica, que consiste em marcar num sistema de eixos coordenados, no eixo dos xx, pontos que representem as classes, e nesses pontos, barras verticais de altura igual ou proporcional à frequência absoluta ou relativa

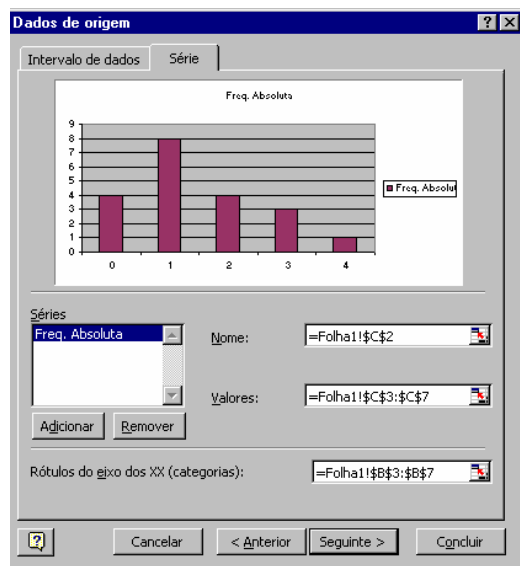
Tabela de frequências		
Classes	Freq. Absoluta	Freq. Relativa
0	4	0,2
1	8	0,4
2	4	0,2
3	3	0,15
4	1	0,05

respectivos títulos e clique no ícone  da Barra de ferramentas.

Na primeira Caixa de diálogo seleccione a opção **Colunas** [Column].

Para continuar a construção do gráfico, e para passar ao **Passo** [Step] seguinte, clique no botão **Seguinte >** [Next >].

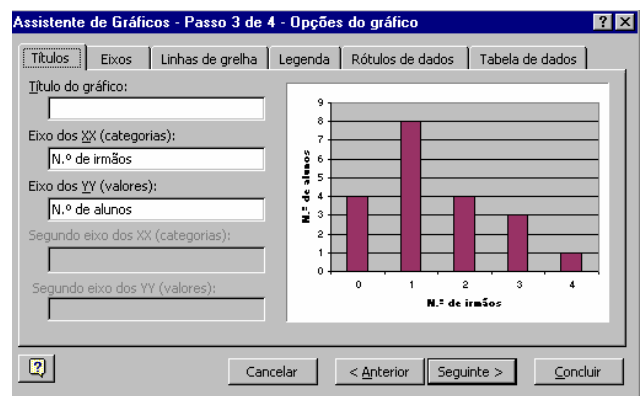




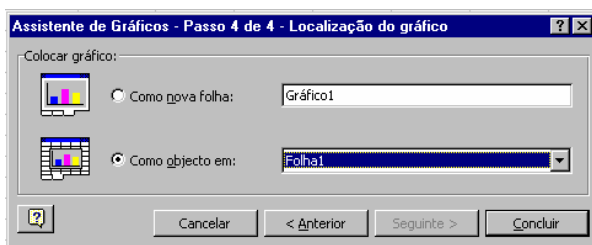
permitem formatar o gráfico:

- Em **Títulos** [Titles] siga o exemplo apresentado.
- Em **Legenda** [Legend], desselecione a opção da legenda.

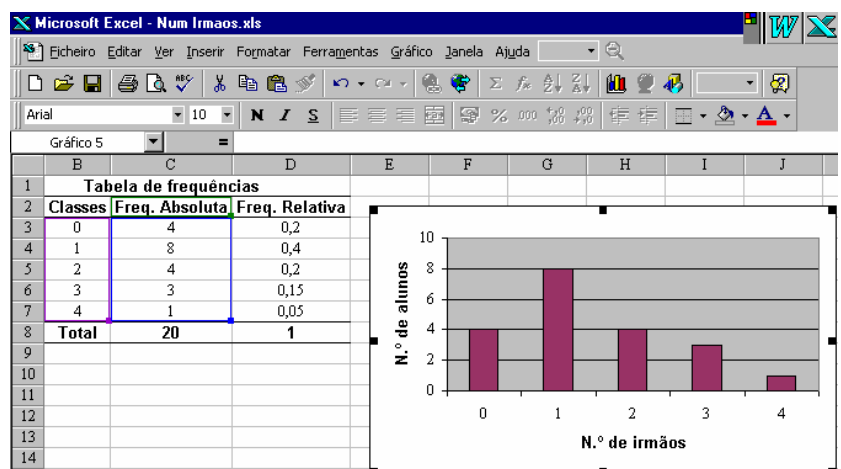
Para continuar a construção do gráfico, e para passar ao **Passo** [Step] seguinte, clique no botão **Seguinte >** [Next >].



No último passo pode escolher se o gráfico é colocado numa **nova folha de cálculo** ou numa folha já existente. Clique em **Concluir** [Finish] e obterá o seguinte resultado:



O mesmo procedimento poderá ser aplicado à construção de um diagrama de barras com frequências relativas. Nesse caso, comece por seleccionar as duas colunas, contendo os dados e respectivos títulos, relativos às classes e à frequência relativa. Uma vez que as colunas não são contíguas, para as seleccionar, comece por seleccionar a primeira coluna e premindo a tecla **<ctrl>** seleccione a segunda coluna.



### 3.4. Histograma

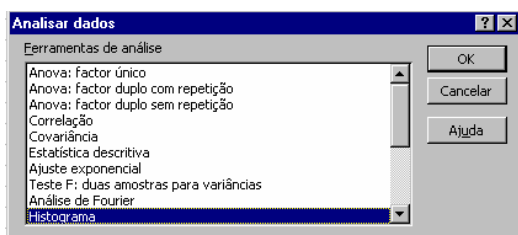
Antes de iniciar a construção do histograma, deverá definir, o número de classes, a sua amplitude e os seus valores, tal como se descreveu na secção 3.2, para a construção da tabela de frequências no caso dos dados contínuos.

Representação gráfica de dados contínuos, formado por uma sucessão de rectângulos adjacentes, tendo cada um por base um intervalo de classe e por área a frequência relativa (ou a frequência absoluta). Deste modo a área total coberta pelo histograma é igual a 1 (respectivamente igual a  $n$ , a dimensão da amostra).

Crie uma tabela com os limites superiores das classes:

Retomando o Exemplo 2, comece por digitar na célula **D10** o título **Nota Matemática**. Da célula **D11** à célula **D14**, digite cada um dos valores dos limites superiores de cada uma das classes, com excepção do limite da última classe.

Microsoft Excel - Notas Matematica.xls					
Ficheiro Editar Ver Inserir Formatar Ferramentas Dados Janela Ajuda					
Nota Matemática					
	A	B	D	E	F
1	Nota Matemática	Mínimo	Tabela de frequências		
2	12,1	7,5	Classes	Freq. Absoluta	Freq. Relativa
3	8,9	Máximo	[7,5; 9,3[	5	0,23
4	16,2	16,2	[9,3; 11,1[	3	0,14
5	8,2	Amplitude	[11,1; 12,9[	3	0,14
6	9,8	8,7	[12,9; 14,7[	5	0,23
7	15,1	n	[14,7; 16,5[	6	0,27
8	14,5	22	Total	22	1
9	13,4	k			
10	14,7	5	Nota Matemática		
11	7,5	h	9,3		
12	8,8	1,74	11,1		
13	12,4	h aproximado	12,9		
14	16,1	1,8	14,7		
15	15,2				



Através do comando **Análise de dados** [*Data analysis*], presente no menu **Ferramentas** [*Tools*]. (Verifique se efectuou o procedimento descrito na secção

2.3). Ao aceder ao comando **Análise de dados** [*Data analysis*], seleccione a opção **Histograma** [*Histogram*] e clique **OK**.

Localização dos dados

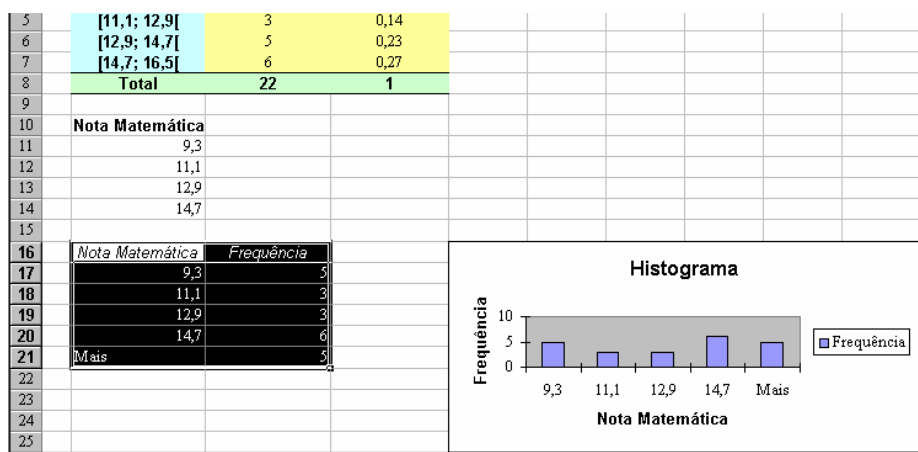
Seleccionar quando incluídos no intervalo de entrada

Seleccionar para obter o histograma

Localização da tabela com os limites das classes

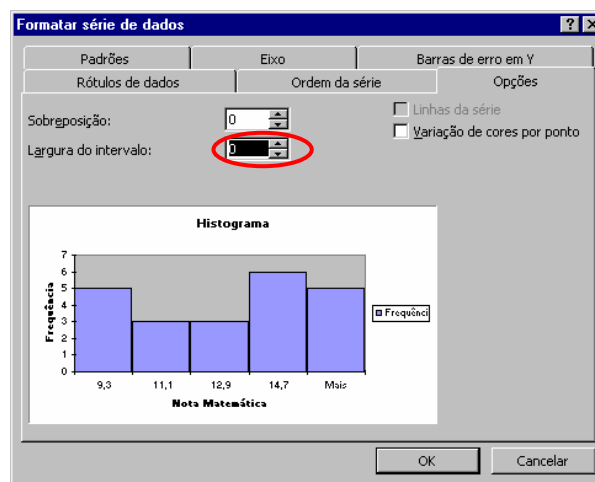
Após preenchimento da **Caixa de diálogo**, clique **OK**.



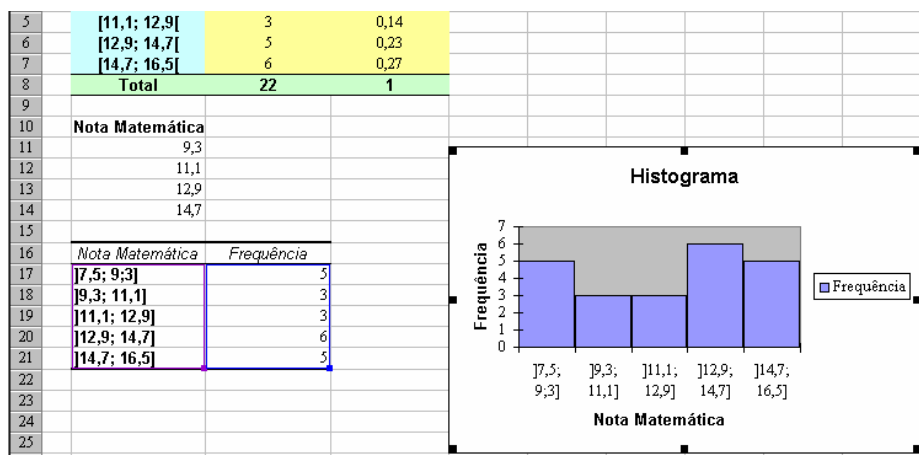


De facto, o que o Excel oferece, é mais um diagrama de barras do que um verdadeiro histograma. Pode-se minimizar esta falha com os seguintes passos:

- a) Seleccione o gráfico e clique duas vezes sobre as barras de frequências, de forma a que se abra o menu **Formatar Série de Dados** [*Format Data Series*]. Seleccione o sub-menu **Opções** [*Options*] e ajuste para **0** o valor da **Largura do intervalo** [*Gap width*].



- b) Substitua na **folha de cálculo**, os valores do limite superior das classes, pela expressão dos intervalos de classe.



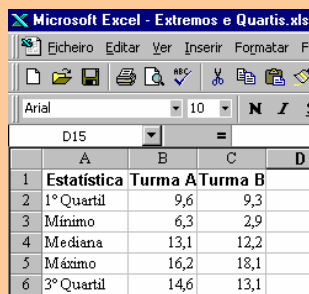
Faz-se notar que a opção **Histograma** [*Histogram*] do Excel calcula a frequência absoluta, considerando o limite inferior da classe como aberto e o limite superior como fechado. A opção **Histograma** [*Histogram*] não permite, a construção (desenho) de histogramas com amplitudes de classe variáveis. Para visualizar um histograma correctamente elaborado em Excel, aceda à página da **DISCUS** ([http://www.mis.coventry.ac.uk/research/discus/discus\\_home.html](http://www.mis.coventry.ac.uk/research/discus/discus_home.html)) e abra o módulo de estatística descritiva (DESC.XLS).

### 3.7. Diagrama de extremos e quartis

Para a construção do diagrama de extremos e quartis, são necessárias cinco estatísticas: a mediana, os 1º e 3º Quartis, o máximo e o mínimo (consulte os capítulos 4 e 5 para ver como as obter).

É um tipo de representação gráfica, em que se realçam algumas características da amostra. O conjunto dos valores da amostra compreendidos entre o 1º e o 3º quartis,  $Q_{.25}$  e  $Q_{.75}$  é representado por um rectângulo (caixa) com a mediana indicada por uma barra. Consideram-se seguidamente duas linhas que unem os lados dos rectângulos com os valores máximo e mínimo, respectivamente.

Para ilustrar a elaboração do diagrama, vamos considerar as estatísticas relativas a duas amostras de notas obtidas por alunos de duas turmas num ponto de



	A	B	C	D
1	Estatística	Turma A	Turma B	
2	1º Quartil	9,6	9,3	
3	Mínimo	6,3	2,9	
4	Mediana	13,1	12,2	
5	Máximo	16,2	18,1	
6	3º Quartil	14,6	13,1	


Matemática, **Turma A**: mediana = 13,1; 1º quartil = 9,6; 3º quartil = 14,6; mínimo = 6,3 e máximo = 16,2.

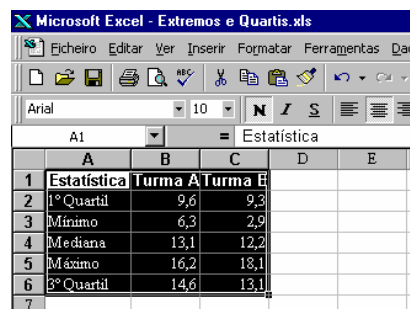
**Turma B**: mediana = 12,2; 1º quartil = 9,3; 3º quartil = 14,6; mínimo = 2,9 e máximo = 18,1.

Comece por digitar nas células **A1**, **A2** e **A3** os títulos **Estatísticas**, **Turma A** e **Turma B**, respectivamente.

Para cada série introduza os valores das estatísticas de acordo com a seguinte ordem: 1º quartil, mínimo, mediana, máximo e 3º quartil. Digite cada um dos valores apresentados. Grave o ficheiro para o disco.

Após a digitação da tabela pode-se obter com facilidade o diagrama de extremos e quartis, através do **Assistente de Gráficos** [*Chart Wizard*].

Comece por seleccionar as células contendo os dados e os respectivos títulos e clique no ícone  da **Barra de ferramentas**.

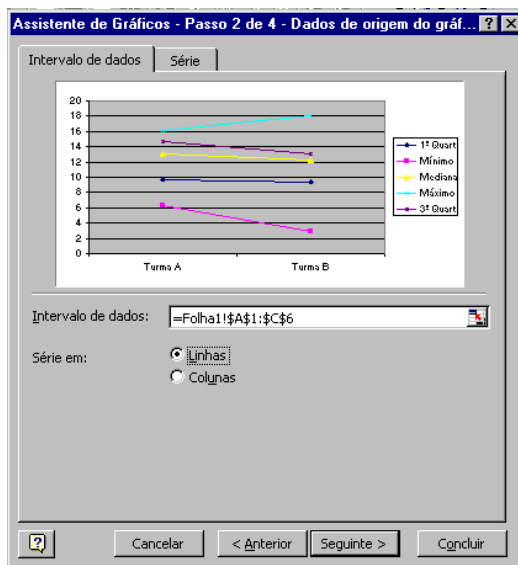


	A	B	C	D	E
1	Estatística	Turma A	Turma B		
2	1º Quartil	9,6	9,3		
3	Mínimo	6,3	2,9		
4	Mediana	13,1	12,2		
5	Máximo	16,2	18,1		
6	3º Quartil	14,6	13,1		

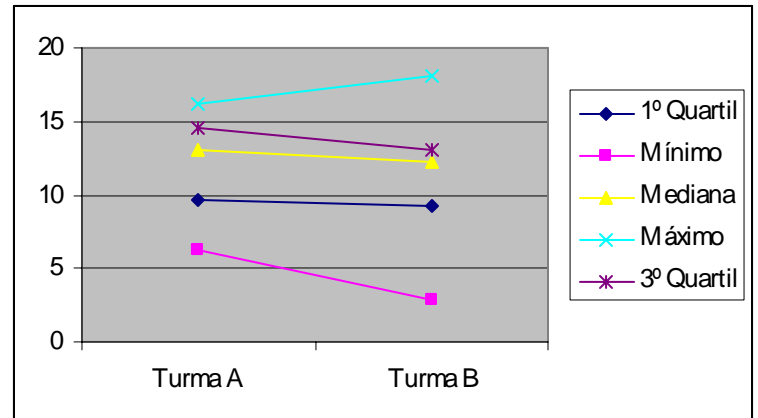


Na primeira **Caixa de diálogo** seleccione a opção **Linhas** [Line].

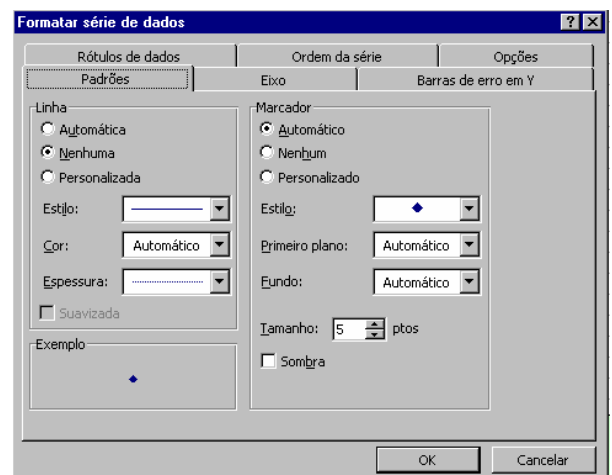
Para continuar a construção do gráfico, e para passar ao **Passo** [Step] seguinte, clique no botão **Seguinte >** [Next >].



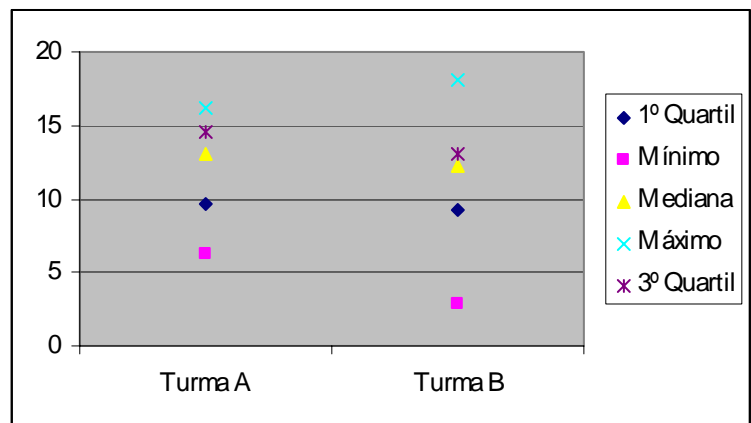
Para continuar a construção do gráfico, seleccione a opção **Série em: Linhas** [Series in: Lines] e clique no botão **Concluir** [Finish].



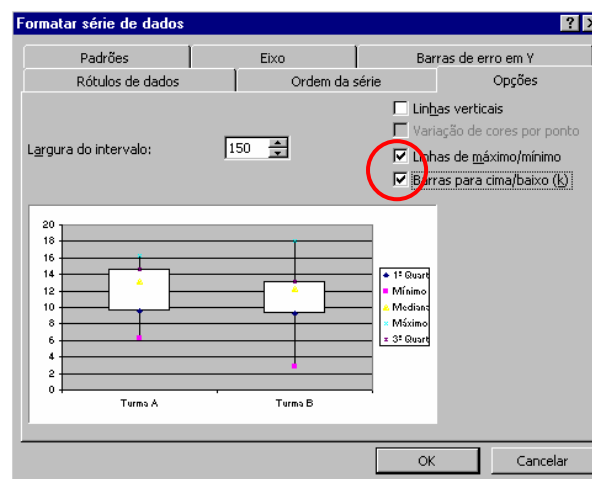
Selecione o gráfico e clique duas vezes sobre uma das linhas, de forma a que se abra o menu **Formatar Série de Dados** [Format Data Series]. Selecione o sub-menu **Padrões** [Patterns] e ajuste **Linha** [Line] para a opção **Nenhuma** [None]. Repita o procedimento para todas as séries.



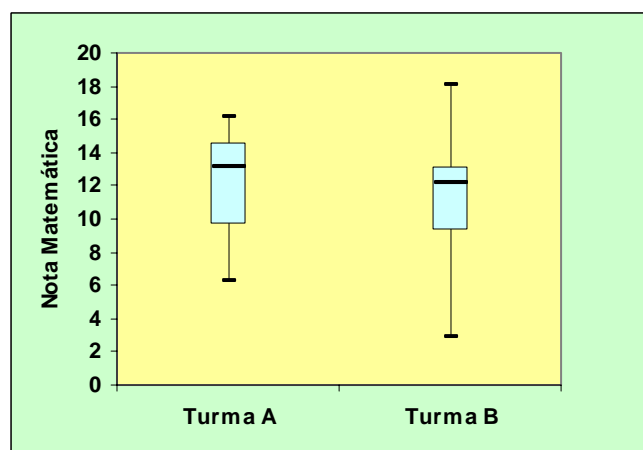




Novamente, seleccione o gráfico e clique duas vezes sobre uma das séries, de forma a que se abra o menu **Formatar Série de Dados** [*Format Data Series*]. Seleccione o sub-menu **Opções** [*Options*] e marque as opções: **Linhas de máximo/mínimo** [*High-Low lines*] e **Barras para cima/baixo** [*Up-Down bars*].

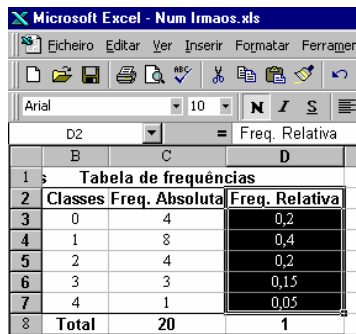


Explorando as diversas funções de formatação, poderá obter o seguinte gráfico:




### 3.8. Diagrama circular

À semelhança do apresentado na elaboração do diagrama de barras, após a obtenção da tabela de frequências pode-se obter com facilidade o diagrama circular, através do **Assistente de Gráficos** [Chart Wizard].



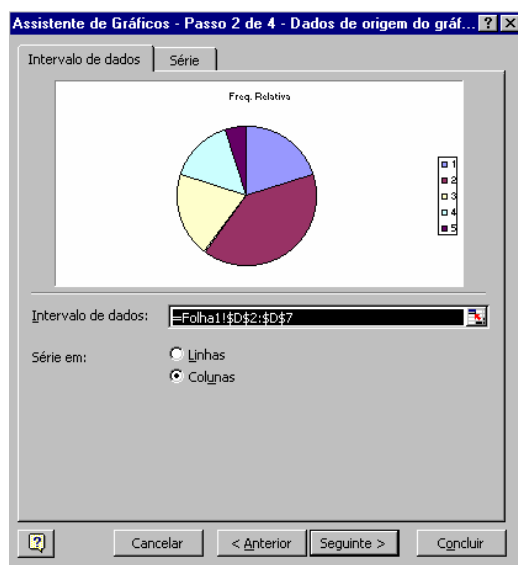
	B	C	D
1	Tabela de frequências		
2	Classes	Freq. Absoluta	Freq. Relativa
3	0	4	0,2
4	1	8	0,4
5	2	4	0,2
6	3	3	0,15
7	4	1	0,05
8	Total	20	1

Comece por seleccionar as células contendo os dados e o respectivo título e clique no ícone  da Barra de ferramentas.

Como o nome sugere esta representação é constituída por um círculo, em que se apresentam vários sectores circulares, tantos quanto as classes consideradas na tabela de frequências da amostra em estudo. Os ângulos dos sectores são proporcionais às frequências das classes.

Na primeira **Caixa de diálogo** seleccione a opção **Circular** [Pie].

Para continuar a construção do gráfico, e para passar ao **Passo** [Step] seguinte, clique no botão **Seguinte >** [Next >].



Para continuar a construção do gráfico, e para passar ao **Passo** [Step] seguinte, clique no botão **Seguinte >** [Next >].

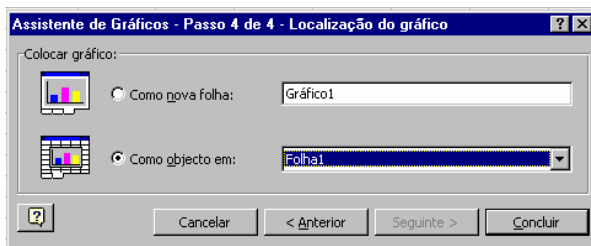
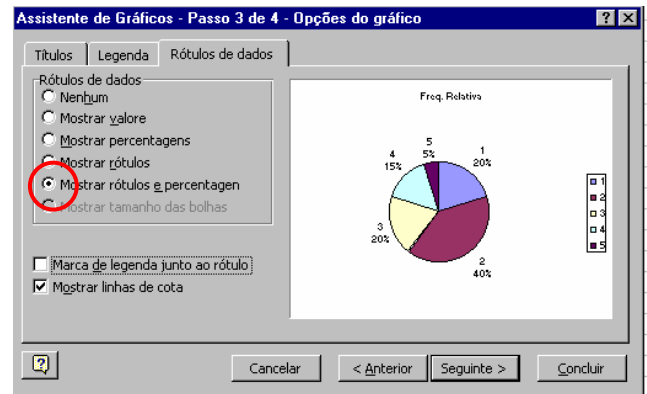


No terceiro passo, a **Caixa de diálogo** apresenta várias opções que permitem formatar o gráfico:

- Em **Rótulos de dados** [*Data labels*] seleccione a opção **Mostrar rótulos e percentagem** [*Show labels and percentages*].

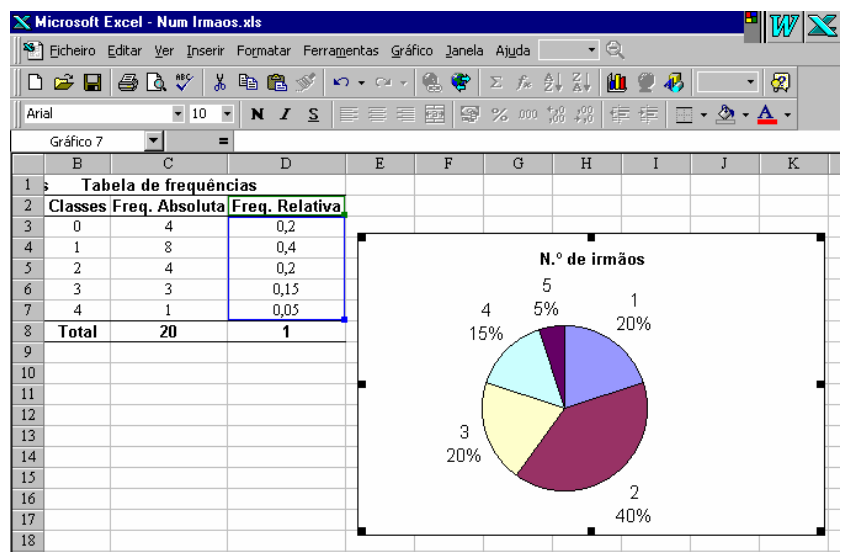
- Em **Legenda** [*Legend*], desseleccione a opção da legenda.

Para continuar a construção do gráfico, e para passar ao **Passo** [*Step*] seguinte, clique no botão **Seguinte >** [*Next >*]

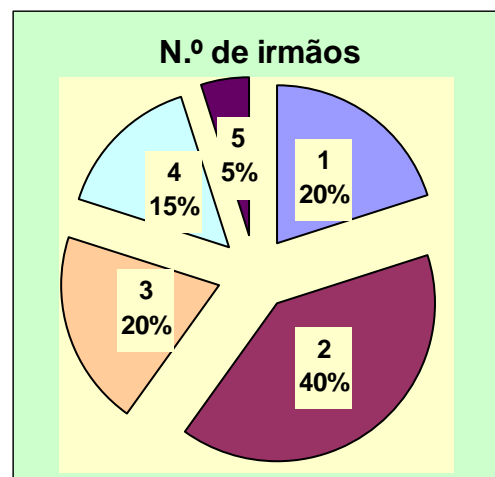


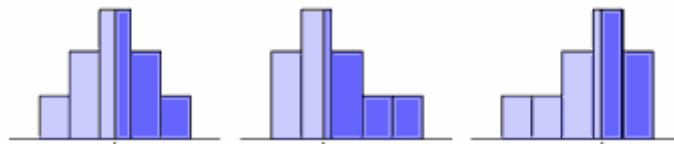
No último passo pode escolher se o gráfico é colocado numa **nova folha de cálculo** ou numa folha já existente.

Clique em **Concluir** [*Finish*] e obterá o seguinte resultado



Explorando as diversas funções de formatação, poderá obter o seguinte gráfico:





#### 4. Medidas de localização

Para ilustrar o cálculo das diferentes medidas de localização e de dispersão, vamos considerar o seguinte conjunto de dados, correspondente à altura, em cm, de uma amostra de 10 alunos de uma turma de Educação Física: 175, 170, 185, 154, 165, 175, 182, 178, 175 e 173.

Comece por digitar na célula **A1** o título **Altura (cm)**. Da célula **A2** à célula **A11**, digite cada um dos valores apresentados. Grave o ficheiro para o disco e prepare-se para as novas funções!

	A	B	C	D
1	Altura (cm)			
2	175			
3	170			
4	185			
5	154			
6	165			
7	175			
8	182			
9	178			
10	175			
11	173			
12				

##### 4.1. Média

Determina-se a média através da função **MEDIA** [**AVERAGE**].

É a medida de localização do centro da amostra, mais utilizada e obtém-se somando todos os elementos da amostra e dividindo o resultado da soma pela dimensão da amostra.

##### MEDIA(sequência de números ou endereços de célula)

O resultado desta função é a média aritmética ( $\bar{x}$ ) dos valores introduzidos como argumento:

$$\bar{x} = \frac{\sum_{i=1}^n x_i}{n}$$

- Desloque o apontador para a célula **B2** e digite: **Média (cm)**.
- Desloque o apontador para a célula **C2** e introduza a função: **=MEDIA(A2:A11)**.

	A	B	C	D
1	Altura (cm)			
2	175	Média (cm)	173.2	
3	170			
4	185			
5	154			
6	165			
7	175			
8	182			
9	178			
10	175			
11	173			



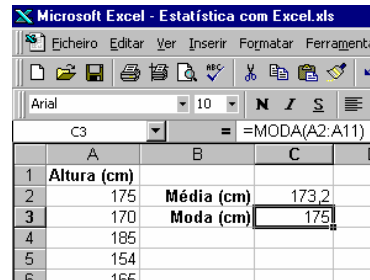
## 4.2. Moda

Determina-se a moda através da função **MODA** [**MODE**].

Valor que surge com mais frequência num conjunto de dados, se estes são discretos, ou a classe com maior frequência se os dados estão agrupados.

### MODA(sequência de números ou endereços de célula)

- Desloque o apontador para a célula **B3** e digite: **Moda (cm)**.
- Desloque o apontador para a célula **C3** e introduza a função: **=MODA(A2:A11)**.



The screenshot shows an Excel spreadsheet with the following data:

	A	B	C	D
1	Altura (cm)			
2	175	Média (cm)	173,2	
3	170	Moda (cm)	175	
4	185			
5	154			
6	165			

The formula bar shows the formula **=MODA(A2:A11)** entered in cell C3.

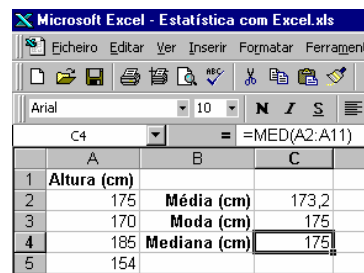
## 4.3. Mediana

Determina-se a mediana através da função **MED** [**MEDIAN**].

É uma medida de localização do centro da distribuição dos dados, correspondente ao valor que divide a amostra ao meio, isto é, metade dos elementos do conjunto de dados são menores ou iguais à mediana, enquanto que os restantes são superiores ou iguais.

### MED(sequência de números ou endereços de célula)

- Desloque o apontador para a célula **B4** e digite: **Mediana (cm)**.
- Desloque o apontador para a célula **C4** e introduza a função: **=MED(A2:A11)**.



The screenshot shows an Excel spreadsheet with the following data:

	A	B	C	D
1	Altura (cm)			
2	175	Média (cm)	173,2	
3	170	Moda (cm)	175	
4	185	Mediana (cm)	175	
5	154			

The formula bar shows the formula **=MED(A2:A11)** entered in cell C4.



#### 4.4. Quantis

Os quantis determinam-se através das funções

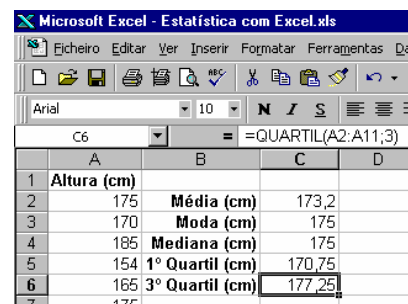
**QUARTIL** [*QUARTILE*] e **PERCENTIL** [*PERCENTILE*].

Chama-se quantil de ordem  $p$ ,  $0 < p < 1$ , ou percentil  $100p\%$  ao valor  $Q_p$  tal que  $100p\%$  dos elementos da amostra são menores ou iguais a  $Q_p$  e os restantes são maiores ou iguais a  $Q_p$ . Os quantis de ordem 0.25 e 0.75 chama-se, respectivamente, 1º e 3º quartis.

**QUARTIL**(sequência de números ou endereços de célula; 0 ou 1 ou 2 ou 3 ou 4)

{0 = mínimo, 1 = 1º quartil, 2 = mediana, 3 = 3º quartil, 4 = máximo}

- Desloque o apontador para a célula **B5** e digite: **1º Quartil (cm)**.
- Desloque o apontador para a célula **C5** e introduza a função: **=QUARTIL(A2:A11;1)**.
- Desloque o apontador para a célula **B6** e digite: **3º Quartil (cm)**.



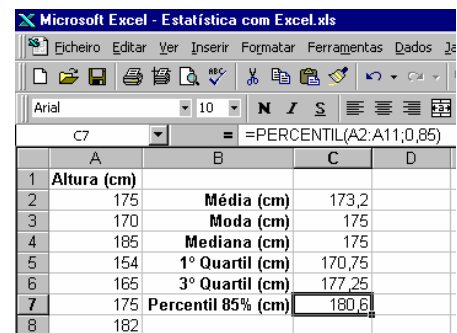
	A	B	C	D
1	Altura (cm)			
2	175	Média (cm)	173,2	
3	170	Moda (cm)	175	
4	185	Mediana (cm)	175	
5	154	1º Quartil (cm)	170,75	
6	165	3º Quartil (cm)	177,25	
7	175			

- Desloque o apontador para a célula **C6** e introduza a função: **=QUARTIL(A2:A11;3)**.

**PERCENTIL**(sequência de números ou endereços de célula; número entre 0 e 1 inclusivé)

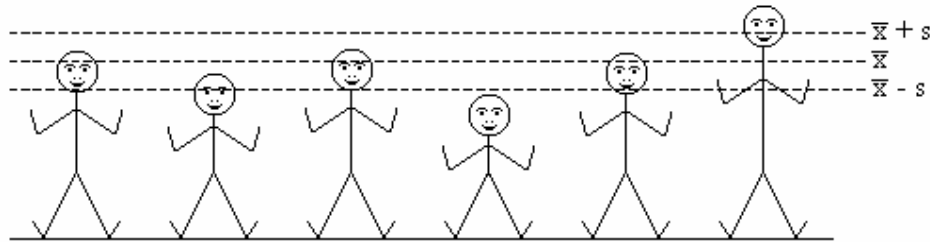
{percentil  $100p\%$ , introduza o número  $p$ }

- Desloque o apontador para a célula **B7** e digite: **Percentil 85% (cm)**.
- Desloque o apontador para a célula **C7** e introduza a função: **=PERCENTIL(A2:A11;0.85)**.



	A	B	C	D
1	Altura (cm)			
2	175	Média (cm)	173,2	
3	170	Moda (cm)	175	
4	185	Mediana (cm)	175	
5	154	1º Quartil (cm)	170,75	
6	165	3º Quartil (cm)	177,25	
7	175	Percentil 85% (cm)	180,6	
8	182			





## 5. Medidas de dispersão

### 5.1. Variância

Determina-se a variância através da função **VAR** [VAR]

Medida que se obtém somando os quadrados dos desvios dos dados relativamente à **média** e dividindo o valor da soma pelo número de observações menos uma.

#### VAR(sequência de números ou endereços de célula)

O resultado desta função é a variância amostral ( $s^2$ ) dos valores introduzidos como argumento:

$$s^2 = \frac{\sum_{i=1}^n (x_i - \bar{x})^2}{n - 1}$$

- Desloque o apontador para a célula **B8** e digite: **Variância (cm2)**.
- Desloque o apontador para a célula **C8** e introduza a função: **=VAR(A2:A11)**.

Microsoft Excel - Estatística com Excel.xls			
Eicheiro Editar Ver Inserir Formatar Ferramentas Dados Janela			
Arial 10			
C8 = =VAR(A2:A11)			
A	B	C	D
1 Altura (cm)			
2 175	Média (cm)	173,2	
3 170	Moda (cm)	175	
4 185	Mediana (cm)	175	
5 154	1º Quartil (cm)	170,75	
6 165	3º Quartil (cm)	177,25	
7 175	Percentil 85% (cm)	180,6	
8 182	Variância (cm2)	77,26889	
9 178			

### 5.2. Desvio-padrão

Determina-se o desvio-padrão através da função **DESVPAD** [STDEV].

Medida da variabilidade de uma amostra, relativamente ao seu valor médio, correspondente à raiz quadrada do valor da variância e que é expressa nas mesmas unidades que os dados originais.

#### DESVPAD(sequência de números ou endereços de célula)

- Desloque o apontador para a célula **B9** e digite: **Desvio-padrão (cm)**.
- Desloque o apontador para a célula **C9** e introduza a função: **=DESVPAD(A2:A11)**.

Microsoft Excel - Estatística com Excel.xls			
Eicheiro Editar Ver Inserir Formatar Ferramentas Dados Janela			
Arial 10			
C9 = =DESVPAD(A2:A11)			
A	B	C	D
1 Altura (cm)			
2 175	Média (cm)	173,2	
3 170	Moda (cm)	175	
4 185	Mediana (cm)	175	
5 154	1º Quartil (cm)	170,75	
6 165	3º Quartil (cm)	177,25	
7 175	Percentil 85% (cm)	180,6	
8 182	Variância (cm2)	77,26889	
9 178	Desvio-padrão (cm)	8,79141	



### 5.3. Amplitude

Determina-se a amplitude recorrendo às funções

**MÁXIMO** [MAX] e **MÍNIMO** [MIN].

Medida da variabilidade de uma amostra, correspondente à diferença entre o valor máximo e o valor mínimo do conjunto de dados.

**MÁXIMO**(sequência de números ou endereços de célula)

**MÍNIMO**(sequência de números ou endereços de célula)

- Desloque o apontador para a célula **B10** e digite:

**Amplitude(cm).**

- Desloque o apontador para a célula **C9** e introduza a

função: **=MÁXIMO(A2:A11)-MÍNIMO(A2:A11).**

	A	B	C	D	E
1	Altura (cm)				
2	175	Média (cm)	173,2		
3	170	Moda (cm)	175		
4	185	Mediana (cm)	175		
5	154	1º Quartil (cm)	170,75		
6	165	3º Quartil (cm)	177,25		
7	175	Percentil 85% (cm)	180,6		
8	182	Variância (cm²)	77,28889		
9	178	Desvio-padrão (cm)	8,79141		
10	175	Amplitude (cm)	31		
11	173				

### 5.4. Amplitude inter-quartil

Determina-se a amplitude inter-quartil recorrendo à

função **QUARTIL** [QUARTILE], descrita na secção

4.4.

Medida da variabilidade da amostra, correspondente à diferença entre os valores do terceiro e do primeiro quartis, dando-nos informação sobre a amplitude do intervalo em que se encontram 50% das observações centrais.

- Desloque o apontador para a célula **B11** e digite:

**Amplitude inter-quartil(cm).**

- Desloque o apontador para a célula **C9** e introduza a

função:

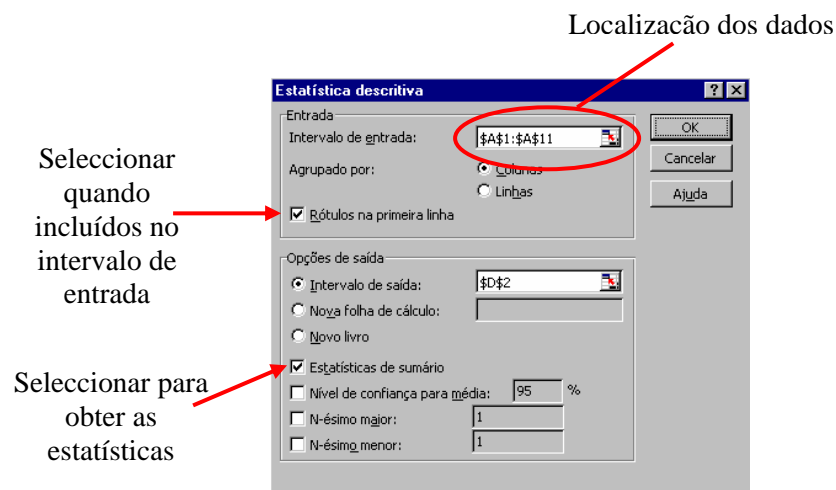
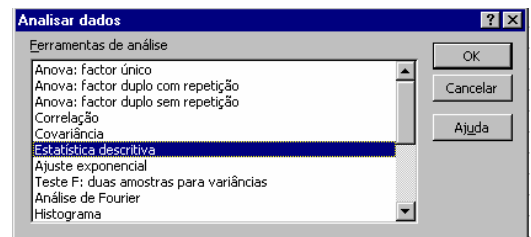
**=QUARTIL(A2:A11;3)- QUARTIL(A2:A11;1).**

	A	B	C	D	E
1	Altura (cm)				
2	175	Média (cm)	173,2		
3	170	Moda (cm)	175		
4	185	Mediana (cm)	175		
5	154	1º Quartil (cm)	170,75		
6	165	3º Quartil (cm)	177,25		
7	175	Percentil 85% (cm)	180,6		
8	182	Variância (cm²)	77,28889		
9	178	Desvio-padrão (cm)	8,79141		
10	175	Amplitude (cm)	31		
11	173	Amplitude inter-quartil (cm)	6,5		
12					





O Excel permite calcular as diferentes medidas de localização e de dispersão, de uma forma mais expedita, através do comando **Análise de dados** [*Data analysis*], presente no menu **Ferramentas** [*Tools*]. Ao aceder ao comando **Análise de dados** [*Data analysis*], seleccione a opção **Estatística descritiva** [*Descriptive statistics*] e clique **OK**.



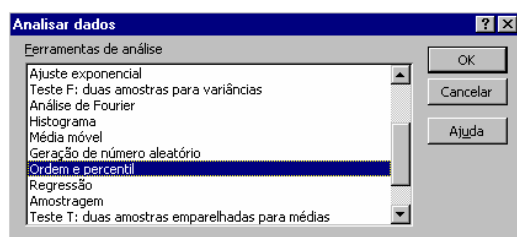
Após preenchimento da **Caixa de diálogo**, clique **OK**.

Para evidenciar os resultados deste comando, formatou-se a tabela dos resultados

Conforme se pode verificar, a lista de estatísticas fornecida pela opção **Estatística descritiva** [*Descriptive statistics*] inclui medidas não descritas anteriormente (ex: curtose, assimetria), mas não inclui os quantis (excepção para a mediana).

Microsoft Excel - Estatística com Excel.xls				
Ficheiro Editar Ver Inserir Formatar Ferramentas Dados Janela Ajuda				
A2 = 175				
1	A	B	C	D
2	Altura (cm)			
3	175	Média (cm)	173,2	Altura (cm)
4	170	Moda (cm)	175	
5	185	Mediana (cm)	175	Média
6	154	1º Quartil (cm)	170,75	Erro-padrão
7	165	3º Quartil (cm)	177,25	Mediana
8	175	Percentil 85% (cm)	180,6	Moda
9	182	Variância (cm²)	77,28889	Desvio-padrão
10	178	Desvio-padrão (cm)	8,79141	Variância da amostra
11	173	Amplitude (cm)	31	Curtose
12		Amplitude inter-quartil (cm)	6,5	Assimetria
13				Intervalo
14				Mínimo
15				Máximo
16				Soma
17				Contagem

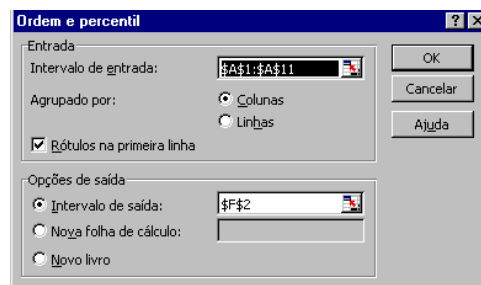




Pode-se obter a ordem e o quantil (percentil) de cada um dos dados apresentados, através da opção **Ordem e percentil** [*Rank and Percentile*],

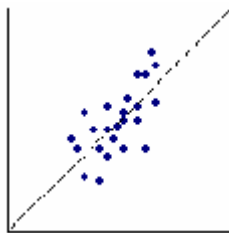
do comando **Análise de dados** [*Data analysis*]

Após preenchimento da **Caixa de diálogo**, clique **OK**



Microsoft Excel - Estatística com Excel.xls							
Ficheiro Editar Ver Inserir Formatar Ferramentas Dados Janela Ajuda							
Arial 10 N I S % 000 +0 -0							
	B	C	D	E	F	G	H
1							
2	Média (cm)	173,2	Altura (cm)	Ponto	Altura (cm)	Ordem	Percentagem
3	Moda (cm)	175			3	185	1 100,00%
4	Mediana (cm)	175	Média	173,2	7	182	2 88,80%
5	1º Quartil (cm)	170,75	Erro-padrão	2,780088	8	178	3 77,70%
6	3º Quartil (cm)	177,25	Mediana	175	1	175	4 44,40%
7	Percentil 85% (cm)	180,6	Moda	175	6	175	4 44,40%
8	Variância (cm²)	77,289	Desvio-padrão	8,79141	9	175	4 44,40%
9	Desvio-padrão (cm)	8,7914	Variância da amostra	77,28889	10	173	7 33,30%
10	Amplitude (cm)	31	Curtose	1,742909	2	170	8 22,20%
11	Amplitude inter-quartil (cm)	6,5	Assimetria	-1,06484	5	165	9 11,10%
12			Intervalo	31	4	154	10 ,00%
13			Mínimo	154			
14			Máximo	185			
15			Soma	1732			
16			Contagem	10			
17							





## 6. Dados bivariados

Para ilustrar o estudo de dados bivariados, recorreu-se ao exemplo apresentado no início do capítulo 4, tendo-se acrescentado o peso, em kg, para cada um dos 10 alunos

Par de valores correspondente a um dado indivíduo ou resultado experimental.

Microsoft Excel - Estatística com

	A	B
1	Peso (kg)	Altura (cm)
2	72	175
3	65	170
4	80	185
5	57	154
6	60	165
7	77	175
8	83	182
9	79	178
10	67	175
11	68	173

descritos anteriormente: 72, 65, 80, 57, 60, 77, 83, 79, 67 e 68, respectivamente.

Repita o procedimento de introdução de dados Comece por digitar na célula **A1** o título **Peso (kg)** e na célula **B1** o título **Altura (cm)**. Da célula **A2** à célula **A11**, digite cada um dos novos valores apresentados e da célula **B2** à célula **B11**, digite os correspondentes valores da altura. Grave o ficheiro para o disco e prepare-se para as novas funções!

### 6.1. Diagrama de dispersão

Pode-se obter com facilidade a representação gráfica de dados bivariados, através do **Assistente de Gráficos [Chart Wizard]**.

É uma representação gráfica para os dados bivariados, em que cada par de dados  $(x_i, y_i)$  é representado por um ponto de coordenadas  $(x_i, y_i)$ , num sistema de eixos coordenados.

Microsoft Excel - Estatística com

	A	B
1	Peso (kg)	Altura (cm)
2	72	175
3	65	170
4	80	185
5	57	154
6	60	165
7	77	175
8	83	182
9	79	178
10	67	175
11	68	173

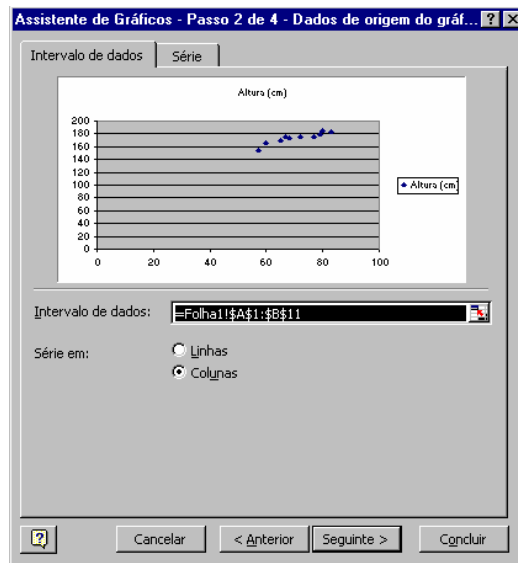
Comece por seleccionar as células contendo os dados e os respectivos títulos e clique no ícone da **Barra de ferramentas**.

Na primeira **Caixa de diálogo** seleccione a opção **Dispersão (xy)** [XY (Scatter)].

Para continuar a construção do gráfico, e para passar ao **Passo [Step]** seguinte,

clique no botão **Seguinte >** [Next >].

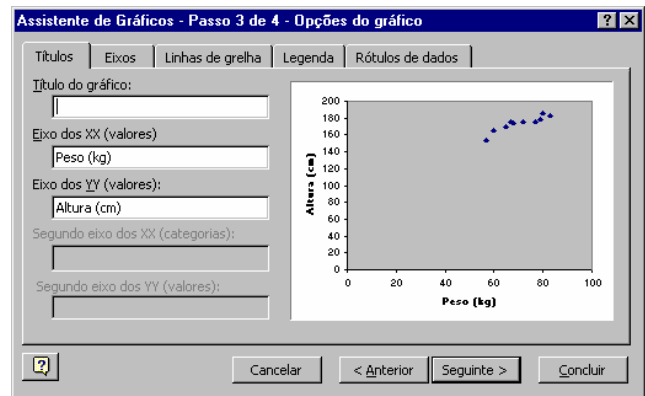




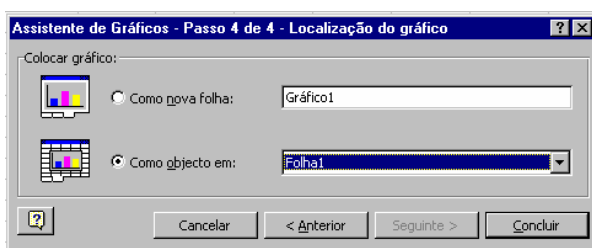
Para continuar a construção do gráfico, e para passar ao **Passo [Step]** seguinte, clique no botão **Seguinte >** [Next >]

No terceiro passo, a **Caixa de diálogo** apresenta várias opções que permitem formatar o gráfico:

- Em **Títulos [Titles]** siga o exemplo apresentado.
- Em **Linhas de grelha [Gridlines]**, desselecione a opção de grelha.
- Em **Legenda [Legend]**, desselecione a opção da legenda.

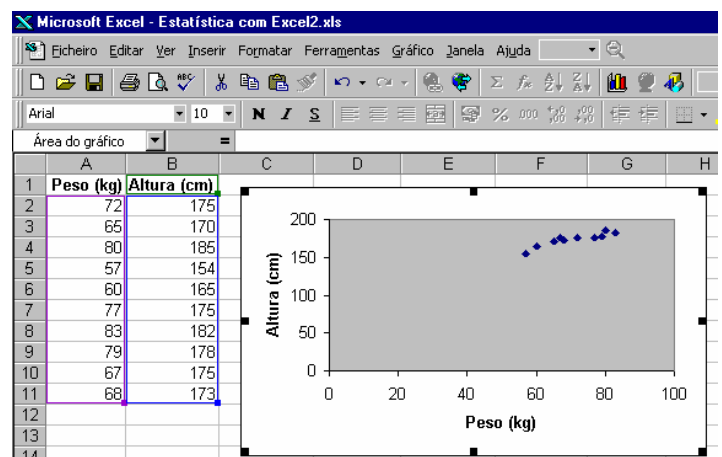


Para continuar a construção do gráfico, e para passar ao **Passo [Step]** seguinte, clique no botão **Seguinte >** [Next >].

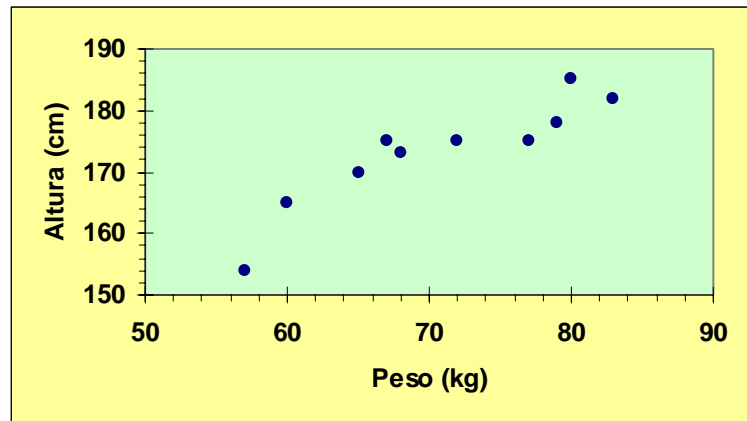


No último passo pode escolher se o gráfico é colocado numa **nova folha de cálculo** ou numa folha já existente.

Clique em **Concluir [Finish]** e obterá o seguinte resultado:



São múltiplas as opções de formatação para os gráficos de Excel, desde o aspecto geral, aos tipos de letras, à formatação dos eixos, etc. Eis um exemplo do que poderá obter.



## 6.2. Coeficiente de correlação

Determina-se o coeficiente de correlação através da função **CORREL**[CORREL].

Medida do grau e do tipo (negativa ou positiva) de associação linear entre duas variáveis.

**CORREL**(sequência de números ou endereços de célula referentes à 1ª variável; sequência de números ou endereços de célula referentes à 2ª variável)

O resultado desta função é o coeficiente de correlação ( $r$ ) entre os dois conjuntos de valores introduzidos como argumento:

$$r = \frac{s_{xy}}{\sqrt{s_{xx}} \sqrt{s_{yy}}}, \quad s_{xy} = \sum_{i=1}^n (x_i - \bar{x})(y_i - \bar{y})$$

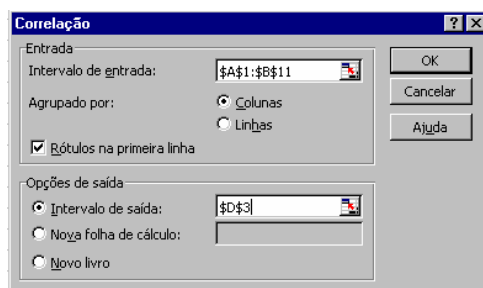
- Desloque o apontador para a célula **C3** e digite:

**Correlação**

- Desloque o apontador para a célula **C4** e introduza a função: **=CORREL(A2:A11;B2:B11)**

Alternativamente aceda ao comando **Análise de dados** [Data analysis] e seleccione a opção **Correlação** [Correlation]. Preencha a **Caixa de diálogo** e clique **OK**.

	A	B	C	D	E
1	Peso (kg)	Altura (cm)			
2	72	175			
3	65	170	<b>Correlação</b>		
4	80	185			
5	57	154			
6	60	165			
7	77	175			
8	83	182			
9	79	178			
10	67	175			
11	68	173			



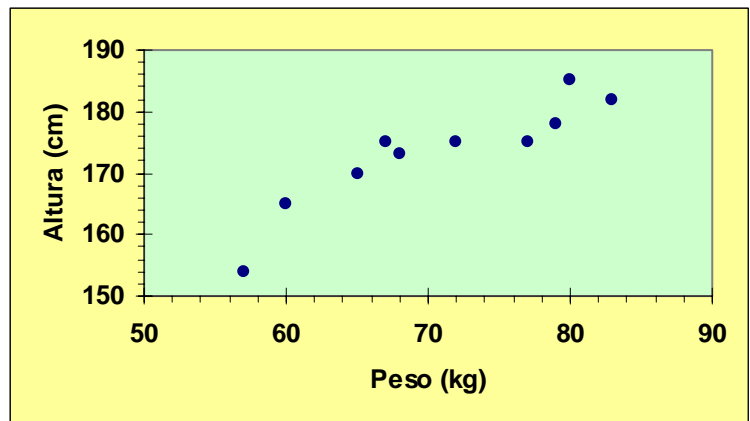
	A	B	C	D	E	F
1	Peso (kg)	Altura (cm)				
2	72	175				
3	65	170	<b>Correlação</b>			
4	80	185				
5	57	154				
6	60	165				
7	77	175				
8	83	182				
9	79	178				
10	67	175				
11	68	173				
12						
13						



### 6.3. Recta de regressão

Quando a correlação entre as duas variáveis é elevada (quer seja positiva, quer seja negativa), isso significa que se se conhecer o valor de uma das variáveis, então é possível ter uma ideia do valor que a outra variável irá tomar. Em linguagem estatística, diz-se que se pode inferir o valor de outra variável.

Voltando ao exemplo das alturas e dos pesos dos alunos de Educação Física e ao seu diagrama de dispersão, pode-se observar uma associação linear entre o peso e a altura. **Será que é possível prever a altura de um aluno que pese 70 kg?**



Quando perante uma situação análoga, em que tenhamos um conjunto de dados bivariados  $(x_i, y_i)$ ,  $i=1, \dots, n$ , que seguem um padrão linear, poderá ter interesse ajustar uma recta da forma:

$$y = a + bx$$

que dê a informação de como se reflectem em  $y$ , as mudanças processadas em  $x$ .

Retomando o exemplo, prepare uma tabela idêntica à que se apresenta. Os valores do Ajuste, do Desvio e do Desvio<sup>2</sup>, poderão ser calculados com as seguintes expressões:

#### - Ajuste (y)

1º valor (célula E2)  
 $=\$A\$3+C2*\$A\$6$

Copie esta expressão para as células E3 a E11.

#### - Desvio

1º valor (célula F2)  
 $=D2-E2$

Copie esta expressão para as células F3 a F11.

#### - Desvio<sup>2</sup>

1º valor (célula G2)  
 $=F2^2$

Copie esta expressão para as células G3 a G11.

	A	B	C	D	E	F	G
1			Peso (kg)	Altura (cm)	Ajuste (y)	Desvio	Desvio <sup>2</sup>
2	Constante (a)		72	175	172	3	9
3	100		65	170	165	5	25
4			80	185	180	5	25
5	Declive (b)		57	154	157	-3	9
6	1		60	165	160	5	25
7			77	175	177	-2	4
8			83	182	183	-1	1
9			79	178	179	-1	1
10			67	175	167	8	64
11			68	173	168	5	25
12					Soma	24	188



Microsoft Excel - Estatística com Excel2.xls

Ficheiro Editar Ver Inserir Formatar Ferramentas Dados Janela Ajuda

Arial 10 N I S

C1 = Peso (kg)

	A	B	C	D	E	F	G
			Peso (kg)	Altura (cm)	Ajuste (y)	Desvio	Desvio <sup>2</sup>
1			72	175	172	3	9
2	Constante (a)	100	65	170	165	5	25
3			80	185	180	5	25
4	Declive (b)	1	57	154	157	-3	9
5			60	165	160	5	25
6			77	175	177	-2	4
7			83	182	183	-1	1
8			79	178	179	-1	1
9			67	175	167	8	64
10			68	173	168	5	25
11							
12					Soma	24	188

11		68	173	168	5	25
12				Soma	24	188
13						
14						
15						
16						
17						
18						
19						
20						
21						
22						
23						
24						

**Formatar série de dados**

**Rótulos de dados**

**Padrões** | **Exo**

**Barras de erro em X** | **Barras de erro em Y**

**Opções**

**Linha**

☐ Automática  
☐ Nenhuma  
☒ Personalizada

Estilo:

Cor:

Espessura:

☐ Suavizada

**Exemplo**

**Marcador**

☐ Automático  
☒ Nenhum  
☐ Personalizado

Estilo:

Primeiro plano:

Fundo:

Tamanho:  ptos

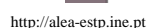
☐ Sombra

**OK** **Cancelar**

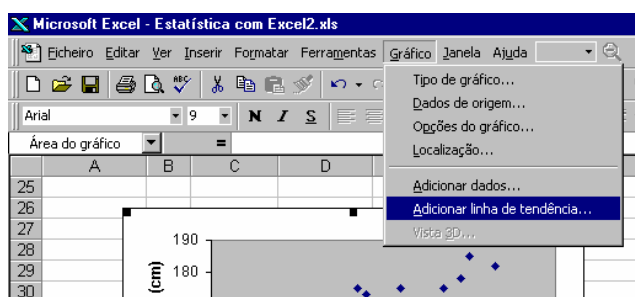
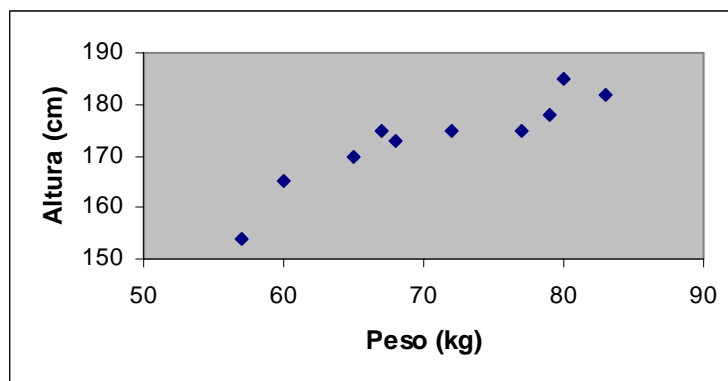
10		67	175	167	5	24
11		68	173	168	5	25
12				Soma	24	188
13						
14						
15						
16						
17						
18						
19						
20						
21						
22						
23						
24						

Gráfico de dispersão mostrando a relação entre Peso (kg) no eixo X e Altura (cm) no eixo Y. Os dados são representados por pontos azuis. Uma linha vermelha indica o ajuste linear (Ajuste (y)).

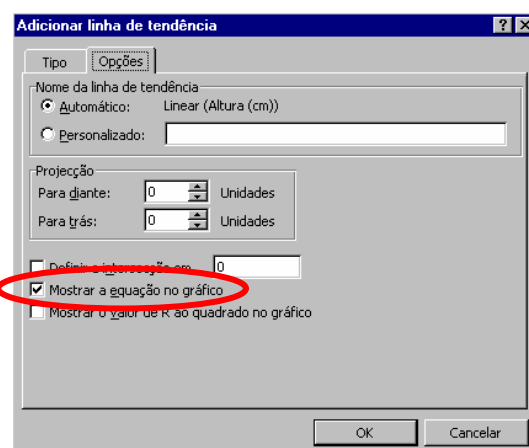
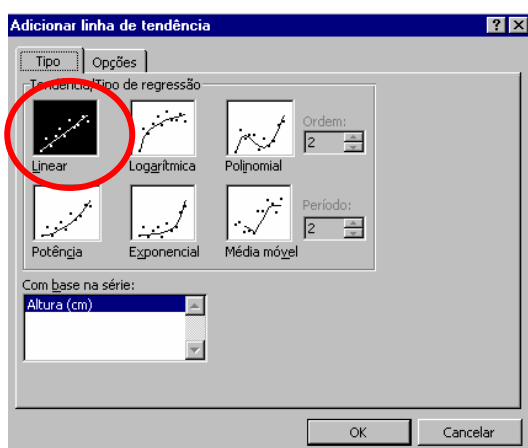
Um dos métodos mais conhecidos de ajustar uma recta a um conjunto de dados é o método dos mínimos quadrados, que consiste em determinar a recta que minimiza a soma dos quadrados dos desvios (ou erros) entre os verdadeiros valores de  $y$  e os obtidos a partir da recta que se pretende ajustar.



Construa novamente o diagrama de dispersão.



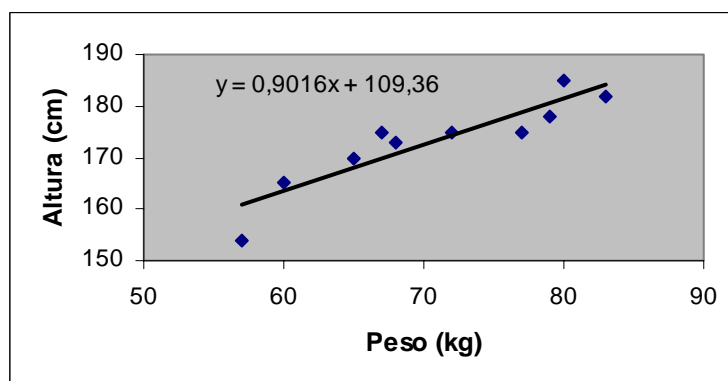
Seleccionando o diagrama, clique no menu **Gráfico** [Chart], seleccione o comando **Adicionar linha de tendência** [Add Trendline] e siga as opções.



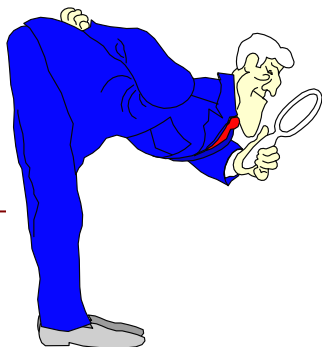
A equação desta recta traduz-se em:

$$\text{Altura} = 109,36 + 0,9016 \times \text{Peso}$$

Substituindo na equação o Peso por 70, obtém-se o valor de 172,472, pelo que a altura esperada para um aluno que pese 70 kg, é de cerca de 172,5 cm.







## 7. Ver Também...

Sobre **Estatística com Excel** existe um vasto conjunto de materiais disponíveis (artigos, revistas, outras publicações, *web sites*, etc). Destacamos os seguintes:

### **Publicações:**

*(Livros, algumas revistas com artigos de interesses)*

- LEVINE, DAVID M.; BERENSON, MARK L. and STEPHAN, DAVID (1999): "**Statistics for Managers Using Microsoft Excel**", 2nd Ed., Prentice Hall, New Jersey, EUA
- DIAS CURTO, J.J. (1995): **Excel para Economia e Gestão**, Edições Sílabo, Lisboa
- GAENG, PETER (1993): "**Excel for Science and Technology**", Abacus, Grand Rapids, MI, EUA
- PELOSI, MARILYN K.; SANDIFER, THERESA M. and LETKOWSKI, JERZY J. (1998): "**Doing Statistics with Excel 97**", John Wiley & Sons, Inc. New York, USA.
- **Teaching Statistics** (encontra informação e cópia de alguns artigos desta revista no *web site*: <http://science.ntu.ac.uk/rsscse/ts/>)
- **Spreadsheet User** (encontra informação e cópia de alguns artigos desta revista no *web site*: <http://www.shu.ac.uk/mathss/ssuser/>)



**Web sites:****Discovering Important Statistical Concepts Using SpreadSheets**

<http://home.edu.coventry.ac.uk/Volume/>

[http://www.mis.coventry.ac.uk/research/discus/discus\\_home.html](http://www.mis.coventry.ac.uk/research/discus/discus_home.html)

A página **DISCUSS** apresenta um conjunto de folhas de cálculo interactivas, preparadas em Excel, que foram desenhadas para o apoio ao ensino da Estatística no Ensino Secundário e/ou num curso Universitário introdutório.

**The Association of Statistics Specialists Using Microsoft Excel**

<http://www.mailbase.ac.uk/lists/assume/files/welcome.html>


A página da **ASSUME**, apresenta ligações para vários recursos relativos ao uso do Excel para a prática e o ensino da Estatística.

São vários os programas que suplementam as capacidades do Excel na Estatística, apresentam-se os nomes de alguns e os sites onde poderá obter informação detalhada e versões de demonstração dos mesmos.

- **PHStat Excel Add-In.** Software incluído no livro *Statistics for Managers Using Microsoft Excel*

<http://cw.prenhall.com/bookbind/pubbooks/levine/>

- **Analyse-it General statistics software for Microsoft Excel**

 **Analyse-it** <http://www.analyse-it.com/info/genstat.htm>

- **WinSTAT Statistics Add-In for Microsoft Excel**



<http://www.winstat.com/>

- **XLSTAT an Excel Add-in for statistics and data analysis + several Excel utilities + XLControl**

<http://www.xlstat.com/>

- **XLStatistics Home Page - Excel, Statistics, Data Analysis**

<http://www.man.deakin.edu.au/rodneyc/XLStats.htm>



<http://alea-estp.ine.pt>